

# DEKLARIMI DHE VERIFIKIMI I PASURISË SË ZYRTARËVE TË LARTË ZBATIMI I LIGJIT MBI KONFLIKTIN E INTERESIT

Hartuar nga: QENDRA PER TRANSPARENCEN DHE INFORMIMIN E LIRE

Financuar: Ambasada Britanike, Tiranë (Global Opportunities Fund)

## RAPORT I PJESSHËM

## Hyrje

Perceptimi I korrupsionit në Shqipëri është ende mjaft I lartë. Pothuajse nuk ka shumë vështrësi për të gjetur qindra raste të korrupsionit të zyrtarëve të niveleve të ndryshme. Korrupsioni është direkt me para në dorë, korrupsion nëpërmjet propozimit të ligjeve, korrupsion në tendera, prania e konfliktit të interesit etj.

Dy prej ligjeve të miratuar nga Parlamenti ai për deklarimin e pasurive të zyrtarëve të lartë 2003, dhe ai mbi konfliktin e interesit 2005, synojnë kontrollin e pavarur mbi administratën, kufizimin dhe identifikimin e mundshëm të rasteve të fshehjes së pasurive apo konfliktit të interesit të zyrtarëve të lartë. Watch Dog 2006, në përbërje të Qendrës për Transparencë dhe Informimin e Lirë synon verifikimin e pasurive të zyrtarëve të lartë, identifikimin e rasteve, prezantimin e tyre tek institucionet përgjegjëse, ndjekjen e rastit dhe reagimit të institucioneve, implementimin e ligjit për konfliktin e interesit, identifikimin e rasteve me konflikt interesi, ndjekjen e rasteve dhe reagimin e institucioneve.

Në gjysmën e parë të aktivitetit të Watch Dog, grupi është përqëndruar kryesisht te verifikimin e pasurive të zyrtarëve të lartë.

## Metodika

Janë seleksionuar 64 funksionarë të lartë të administratës, deputetë, qeveritarë, prokurorë dhe gjykatës, ose ndryshe 1.5% e zyrtarëve që kanë detyrim deklarimin e pasurisë. Kriteri I përzgjedhjes është bazuar mbi perceptimin e korrupsionit në Shqipëri dhe hallkat ku ai është më I pranishëm ose është më lehtë të realizosh një proces korrupsioni.

Qeveria: U zgjodhën pjesa më e madhe qeverisë, një pjesë e ish-qeverisë së mëparshme me aktivitet politik aktiv në opozitë por edhe nga ata ish-ministra që nuk kanë më aktivitet

Deputetë: Është grupi më I lartë I të zgjedhurve. Grupi vendosi të përqëndrohej te deputetët pasi gjatë një shorti të kryer nga Inspektoriati I lartë I Kontrollit dhe Deklarimit të Pasurive, vetëm një deputet ishte në grupin e zyrtarëve që do të kontrolloheshin prej tij. Administrata e Lartë: Drejtuesit kryesorë të drejtorive që disbursojnë më shumë para për tendera, shpenzime etj; drejtoritë që kanë objekt kontrollin apo supervizionin; disa zëvendësministra në ministrinë me buxhetin më të madh

Prokurorë: U zgjodhën drejtuesit e disa prokurorive dhe disa shefa zyrash në prokurorinë e Përgjithsme

Gjykatës: Anëtarë të gjykatës së Lartë, KLD-së, Gjykatës Kushtetuese, gjykatës në Tiranë si dhe ish-gjykatës

## Përpunimi I të dhënave:

Tre ekspertë kanë kryer kontrollin ligjor, financiar dhe atë të pasurisë së deklaratave progresive që nga vitit 2004 e deri në marsin e 2006 (ka raste kur deklaratat janë fillestare). Më pas janë seleksionuar grupi I deklaratave që do të investigohen me thellësi bazuar në të dhënat e përfituara nga deklaratat. Grupi investigues ka kryer kontrole në terren si dhe ndjekur sjelljen institucioneve lidhur me rastet e konstatuara si shkelje të rënda në deklarimin e pasurisë apo konfliktin e interesit.

Të dhënat janë hedhur në një database prej së cilit janë përfituar përgjigje të ndryshme lidhur me pasuritë e zyrtarëve të lartë.

-Përzgjedhja sipas administratave aktuale dhe të kaluar është bërë si më poshte:  
29 janë aktualisht në pozicione drejtuese, 14 kanë qënë të tillë ndërsa 19 janë nga sistemi I drejtësië (prokurorë dhe gjykatës) shih tabelën:

graf 1.1, graf1.2

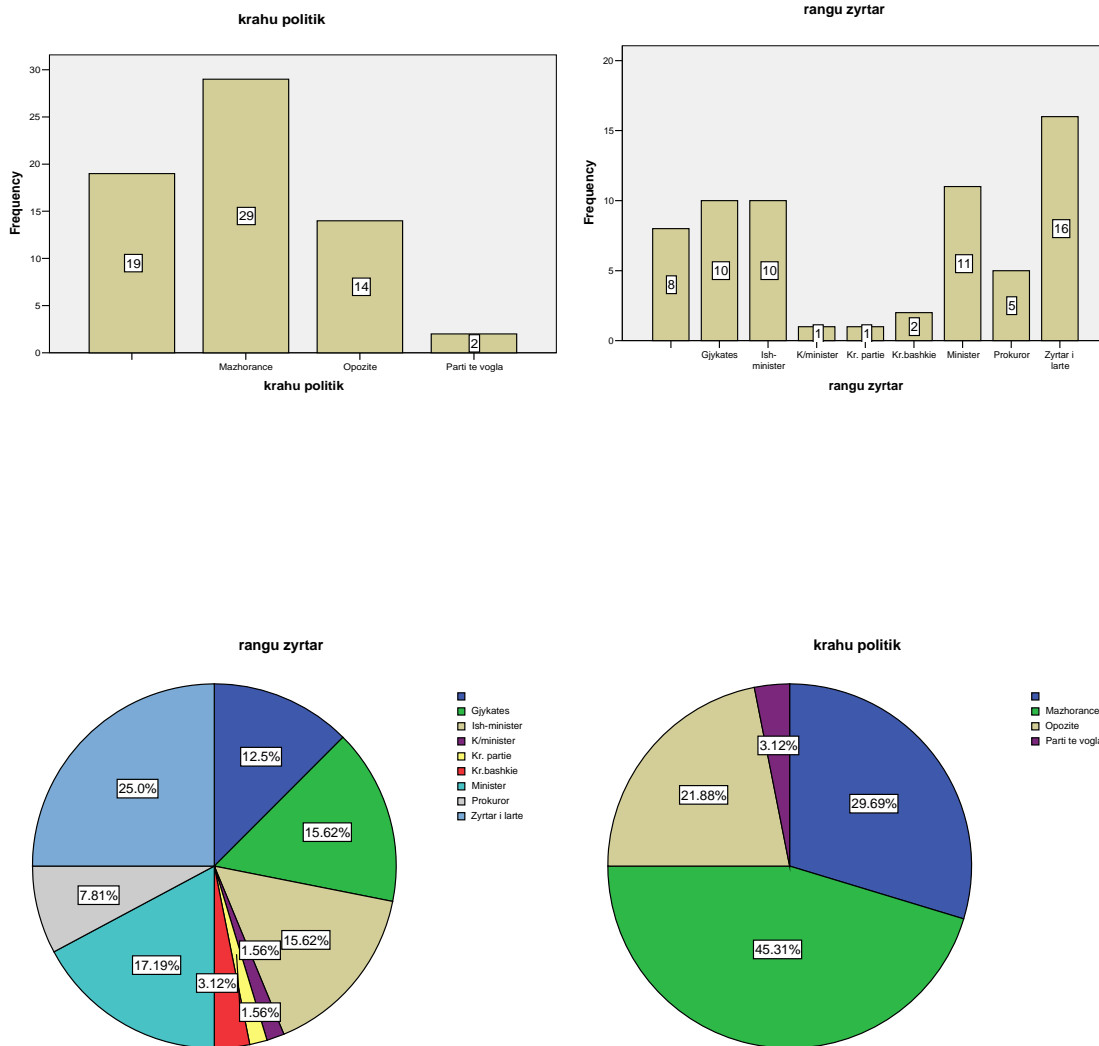


Tabela 1.1

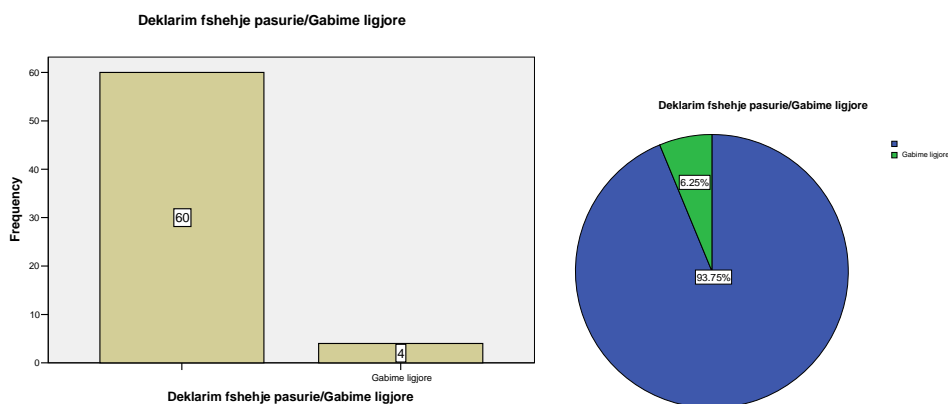
rangu zyrtar

	Frequency	Percent	Valid Percent	Cumulative Percent
V ali d	8	12.5	12.5	12.5
Gjykates	10	15.6	15.6	28.1
Ish-minister	10	15.6	15.6	43.8
K/minister	1	1.6	1.6	45.3
Kr. partie	1	1.6	1.6	46.9
Kr.bashkie	2	3.1	3.1	50.0
Minister	11	17.2	17.2	67.2
Prokuror	5	7.8	7.8	75.0
Zyrtar i larte	16	25.0	25.0	100.0
Total	64	100.0	100.0	

Kontrolli dhe investigimi i deklarimeve të pasurisë dhe më pas kërkimi në terren ka rezultuar si më poshtë:

Gabimet ligjore: Krahasuar me rezultatet e verifikimit të deklaratave të pasurisë në 2004, ku edhe gabimet ligjore ishin të zakonshme dhe pothuajse në cdo deklaram në 2006, gabime të tilla hasen rrallë. Formulari është plotësuar sipas kërkesave pa nënvleftësuar secilën prej anexeve të tij. Vetëm katër deklarata kanë mungesa të tilla të cilat konsistojnë në mosplotësimin e kërkesave të formularit të cilat mund të rezultojnë edhe në fshehje apo zmadhimi të pasurisë apo të të ardhurave

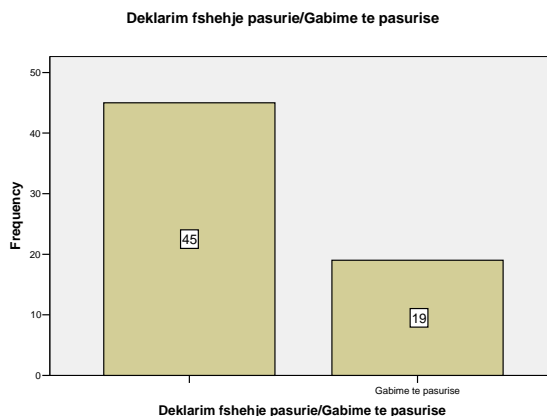
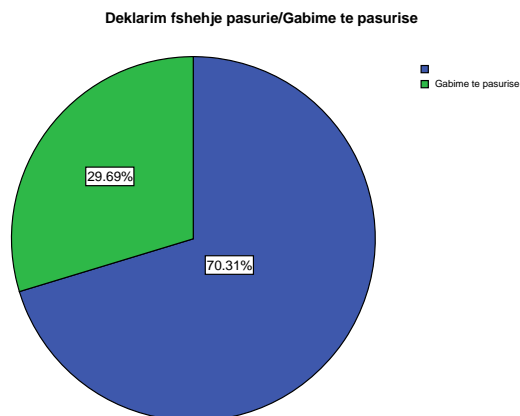
Graf2.1 graf2.2



tab2  
Deklarim fshehje pasurie/Gabime ligjore

	Frequency	Percent	Valid Percent	Cumulative Percent
Valid	60	93.8	93.8	93.8
Gabime ligjore	4	6.3	6.3	100.0
Total	64	100.0	100.0	

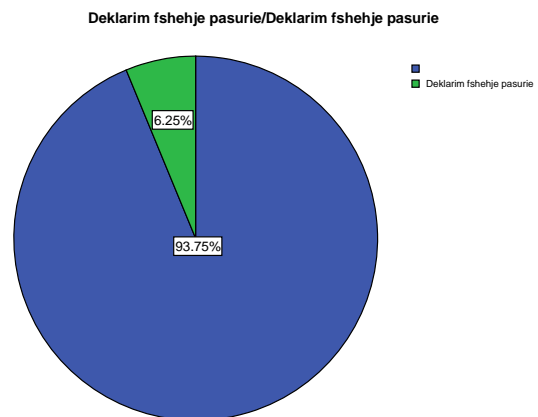
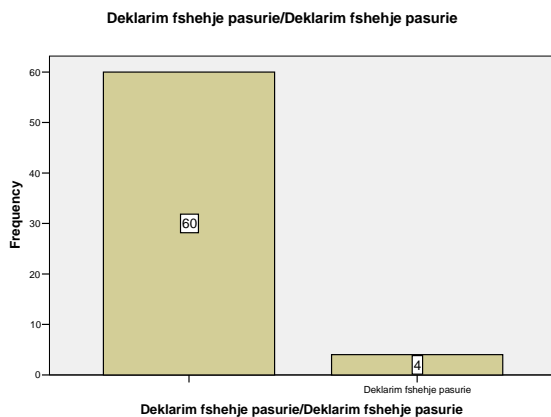
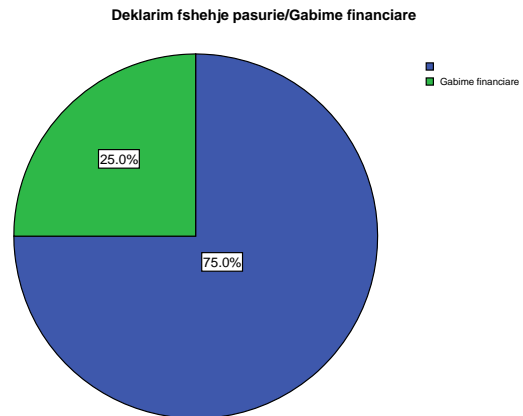
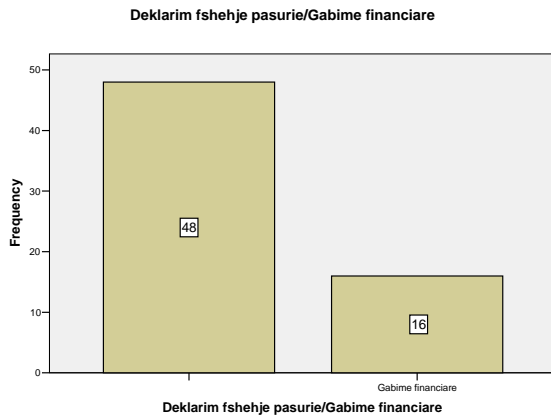
Deklarata që rezultojnë me fshehje të pasurisë janë më të zakonshmet. Pothausje të gjithë zyrtarët e lartë kanë blerë pasuri të patundshme nën cmimet e tregut. Disa herë pasqyrime të tilla mund të reflektojnë kontrata mes hsitësit dhe blerësit për të mos paguar taksa por në jo në pak raste blerja e këtyre aseteve është bërë deri në 5 herë nën vlerën e tregut. Kështu shtëpia më e lirë ndër banesat e deklaruarra të zyrtarëve është ajo e një ish-ministri afër qendrës së Tiranës me një vlerë jo më shumë se 100 dollarë metri katror. Për detaje shih grafiqet dhe tabelat përkatëse:



Deklarim fshehje pasurie/Gabime te pasurise

	Frequency	Percent	Valid Percent	Cumulative Percent
Valid	45	70.3	70.3	70.3
Gabime te pasurise	19	29.7	29.7	100.0
Total	64	100.0	100.0	

Fshehje pasurie: Mund të kategorizohet në dy nivele, i pari fshehje pasurie për shkak të mosdeklarimit të të ardhurave ndërsa tjetri fshehje pasurie për mosdeklarim të aseteve tashmë pronë e zyrtarit apo të të afërmëve të zyrtarit/ Shpeshherë një pasuri e tillë edhe nuk është regjistruar. Megjithatë parashikohet që të bëhet deklarimi edhe i pasurive informale.



**Deklarim fshehje pasurie/Gabime financiare**

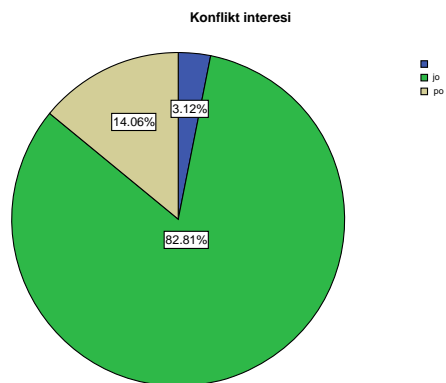
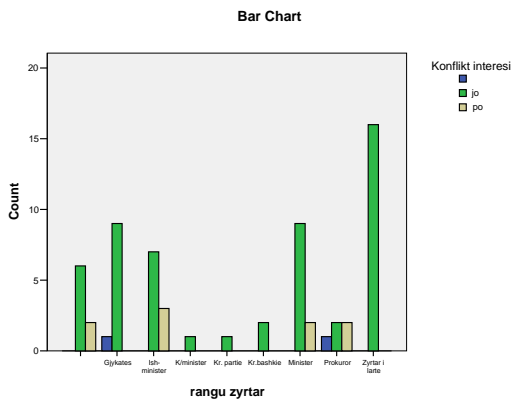
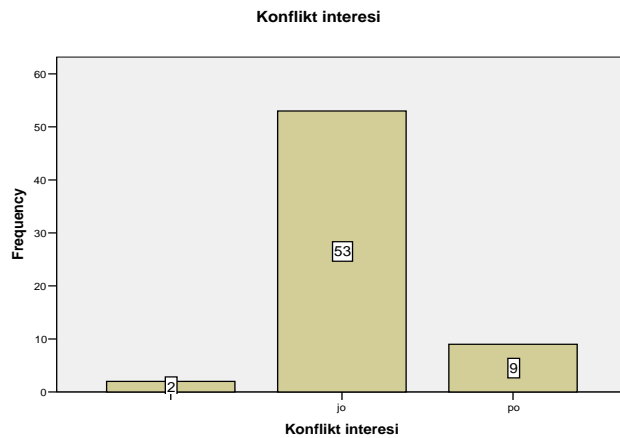
	Frequency	Percent	Valid Percent	Cumulative Percent
Valid	48	75.0	75.0	75.0
Gabime financiare	16	25.0	25.0	100.0
Total	64	100.0	100.0	

**Deklarim fshehje pasurie/Deklarim fshehje pasurie**

	Frequency	Percent	Valid Percent	Cumulative Percent
Valid	60	93.8	93.8	93.8
Deklarim fshehje pasurie	4	6.3	6.3	100.0
Total	64	100.0	100.0	

Gjenda e konfliktit të interesit është si më poshtë: Nga deklaratat dhe verifikimi në terren konsiderohet konflikte të qarta interesi në 9 raste. Më të shpeshtat janë rastet kur zyrtari I lartë ka marrë një shtëpi nga Enti I Banesave dhe më pas ka përfituar një kredi shtetërore me interesa të ulëta si I pastrehë. Bëhet fjalë kryesisht për ish-ministra dhe deputetë, ndërsa rasti më flagrant I konfliktit të interesit ka të bëjë me sërish me banesa dhe ku është I përfshirë një deputet. Rasti është paditur në prokurori por ende nuk ka një vendim lidhur me zgjidhjen e konfliktit.

Konflikt interesi në raste biznesi është identifikuar në një rast. Duhet theksuar fakti se prania e konfliktit të interesit te përfaqësuesit e opozitës nuk ka të bëjë me situatën aktuale por me raste të konfliktit të interesit hasur gjatë periudhës kur në pushtet ishte PS/ Ato janë përfshirë në kërkim për shkak se nuk janë shmangur dhe qëndrojnë ende si të tilla. Theskojmë faktin se një rast i tillë konflikti interesi është në prokurori. Më poshtë tabela shjegon shtrirjen e konfliktit të interesit në rastet e investigimit



Konflikt interesi

	Frequency	Percent	Valid Percent	Cumulative Percent
Valid				
jo	53	82.8	82.8	85.9
po	9	14.1	14.1	100.0
Total	64	100.0	100.0	

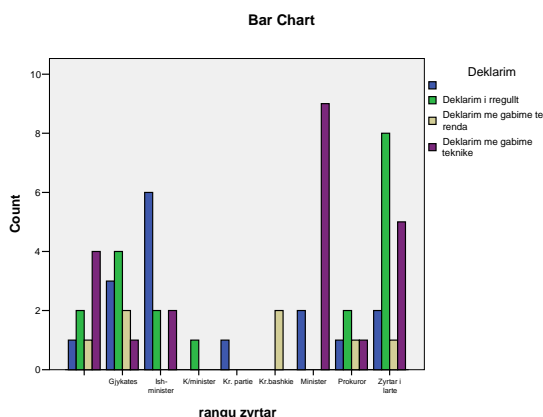
Duke u nisur nga rangu zyrtar, tabela e mëposhtme saktëson masën e shmangies nga deklarimi në forma të ndryshme. Kjo është një diagramë totale që shpreh tendencat e rangjueve të ndryshme zyrtare për të thënë të vërtetën ose jo në lidhje me asetet dhe të ardhurat e tyre. Vihet re se shmangiet më të mëdha janë të drejtyesve të bashkive dhe gjykatësve. Pothajse në të gjitha format e kontrollit dhe investigimit kjo sjellje apo shmangie është hasur sic paraqitet në diagramë:



rangu zyrtar \* Deklarim Crosstabulation

		Deklarim				Total
		Deklarim i rregullt	Deklarim me gabime te renda	Deklarim me gabime teknike		
rangu zyrtar	Count	1	2	1	4	8
	% within rangu zyrtar	12.5%	25.0%	12.5%	50.0%	100.0%
	% within Deklarim	6.3%	10.5%	14.3%	18.2%	12.5%
	% of Total	1.6%	3.1%	1.6%	6.3%	12.5%
Gjykates	Count	3	4	2	1	10
	% within rangu zyrtar	30.0%	40.0%	20.0%	10.0%	100.0%
	% within Deklarim	18.8%	21.1%	28.6%	4.5%	15.6%
	% of Total	4.7%	6.3%	3.1%	1.6%	15.6%
Ish-minister	Count	6	2	0	2	10
	% within rangu zyrtar	60.0%	20.0%	.0%	20.0%	100.0%
	% within Deklarim	37.5%	10.5%	.0%	9.1%	15.6%
	% of Total	9.4%	3.1%	.0%	3.1%	15.6%
K/minister	Count	0	1	0	0	1
	% within rangu zyrtar	.0%	100.0%	.0%	.0%	100.0%
	% within Deklarim	.0%	5.3%	.0%	.0%	1.6%
	% of Total	.0%	1.6%	.0%	.0%	1.6%
Kr. partie	Count	1	0	0	0	1
	% within rangu zyrtar	100.0%	.0%	.0%	.0%	100.0%
	% within Deklarim	6.3%	.0%	.0%	.0%	1.6%
	% of Total	1.6%	.0%	.0%	.0%	1.6%
Kr.bashkie	Count	0	0	2	0	2
	% within rangu zyrtar	.0%	.0%	100.0%	.0%	100.0%
	% within Deklarim	.0%	.0%	28.6%	.0%	3.1%
	% of Total	.0%	.0%	3.1%	.0%	3.1%
Minister	Count	2	0	0	9	11
	% within rangu zyrtar	18.2%	.0%	.0%	81.8%	100.0%
	% within Deklarim	12.5%	.0%	.0%	40.9%	17.2%
	% of Total	3.1%	.0%	.0%	14.1%	17.2%
Prokuror	Count	1	2	1	1	5
	% within rangu zyrtar	20.0%	40.0%	20.0%	20.0%	100.0%
	% within Deklarim	6.3%	10.5%	14.3%	4.5%	7.8%
	% of Total	1.6%	3.1%	1.6%	1.6%	7.8%
Zyrtar i larte	Count	2	8	1	5	16
	% within rangu zyrtar	12.5%	50.0%	6.3%	31.3%	100.0%
	% within Deklarim	12.5%	42.1%	14.3%	22.7%	25.0%

Total	% of Total	Count	3.1%	12.5%	1.6%	7.8%	25.0%
			16	19	7	22	64
% within rangu zyrtar	25.0%		29.7%	10.9%	34.4%	100.0%	
% within Deklarim	100.0%		100.0%	100.0%	100.0%	100.0%	
% of Total	25.0%		29.7%	10.9%	34.4%	100.0%	

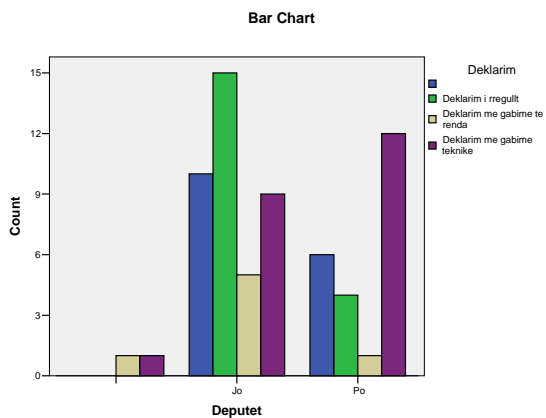


Po të shikohet shmangia sipas kraheve politikë të administratës ose zyrtarëve të tjerë nuk gjenden fakte shumë interesante. Duhet theksuar fakti se nje pjesë e deklaratave është në momentin kur sapo administratta e re ka filluar punën. Të dhënat do të jenë shumë më interesante pas një periudhe të caktuar, ndoshta në deklaratimet e marsit të vitit 2007. Ndërsa një krahasim mes pasurisë së krijuar nga deputetët dhe ata që nuk janë deputetë kemi këtë diagrama:

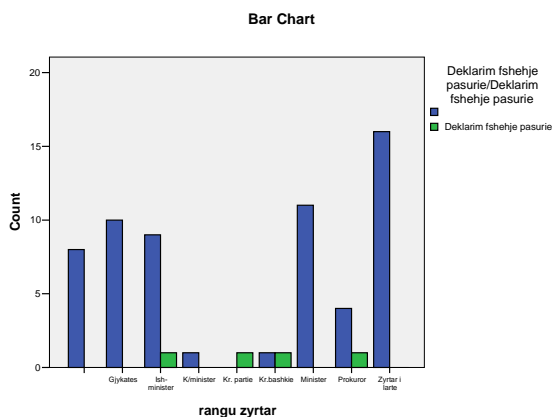
Deputet \* Deklarim Crosstabulation

		Deklarim				Total
			Deklarim i rregullt	Deklarim me gabime të renda	Deklarim me gabime teknike	
Deputet	Count	0	0	1	1	2
	% within Deputet	.0%	.0%	50.0%	50.0%	100.0%
	% within Deklarim	.0%	.0%	14.3%	4.5%	3.1%
	% of Total	.0%	.0%	1.6%	1.6%	3.1%
Jo	Count	10	15	5	9	39

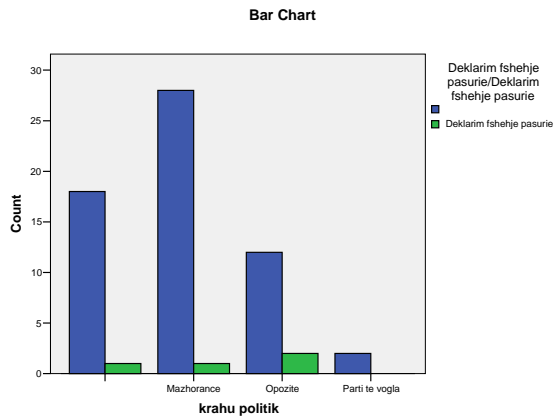
	% within Deputet	25.6%	38.5%	12.8%	23.1%	100.0%
	% within Deklarim	62.5%	78.9%	71.4%	40.9%	60.9%
	% of Total	15.6%	23.4%	7.8%	14.1%	60.9%
Po	Count	6	4	1	12	23
	% within Deputet	26.1%	17.4%	4.3%	52.2%	100.0%
	% within Deklarim	37.5%	21.1%	14.3%	54.5%	35.9%
	% of Total	9.4%	6.3%	1.6%	18.8%	35.9%
Total	Count	16	19	7	22	64
	% within Deputet	25.0%	29.7%	10.9%	34.4%	100.0%
	% within Deklarim	100.0%	100.0%	100.0%	100.0%	100.0%
	% of Total	25.0%	29.7%	10.9%	34.4%	100.0%



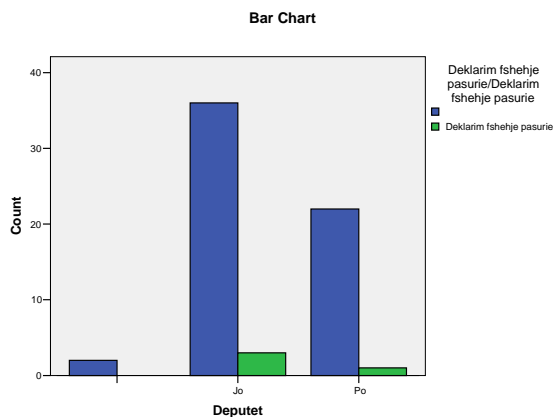
Por ja kush ka fshehur pasuritë më së shumti. Në digramën e mëposhtme shpjegohet se ky është një fenomen i shfaqur kryesisht te ish-ministra, kryetarë bashkie, prokurorë:



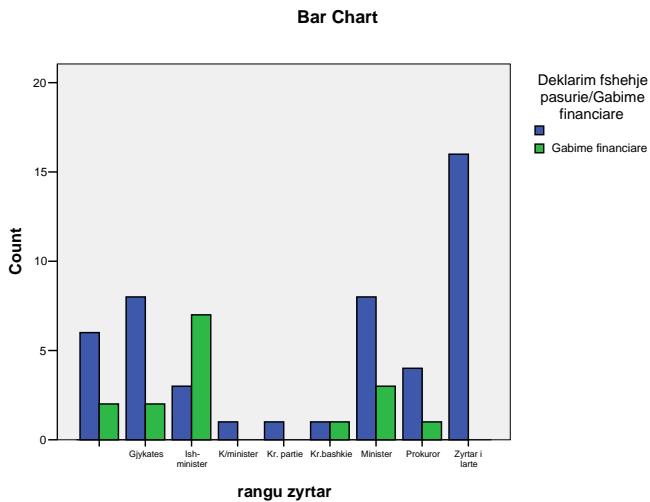
Ndërsa në një krahasim mes opozitës dhe mazhoranës po për rastine fshejeve të pasurisë kemi këtë pamje:



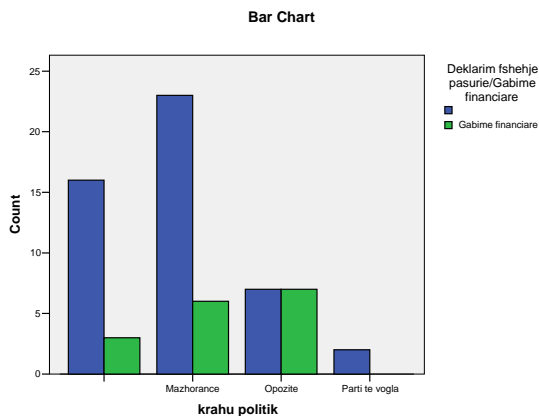
Por më shumë pasuri kanë fshehur ata që nuk ajnë deputetë se sa ata që janë deputetë. Shih diagramën:



Por jo vetëm në rastine pasurisë por edhe pasqyrimine të ardhurave ka shumë shmangie në të gjitha kategoritë e zyrtarëve që janë investiguar. Më e theksuar kjo është te ish-ministrat, ministrat, prokurorët e gjykatësit.



Ndërsa në një krahasim mes mazhorancës dhe opozitës për të njëjtat të dhëna kemi këtë pamje:



Konkluzionet

Grupi “Watch dog” ka kontrolluar dhe verifikuar 64 deklarata të zyrtarëve të lartë të administratës dhe gjyqësorit. Numri i deklaratave të investiguara përbën 1.5 % të të gjithë numrit të deklaratave të pasurisë bërë nga zyrtarët e lartë sipas ligjit.

Metodika e seleksionimit të personave të investiguar është kryer duke patur parasysh vendet e punës dhe zyrat që drejtojnë dhe jo personat që kryejnë këto detyra. Është synuar zgjedhja e një numri të madh deputetësh të cilët si kategori pothuajse nuk u përfshinë nga shorti I kryer në ILDKP-në (Inspektoriati I lartë I Deklarimit dhe Kontrollit të Pasurive). Nga 64 zyrtarë, 23 prej tyre janë deputetë, 11 janë ministra, 10 janë ish-ministra. Në seleksionim është mbajtur parasysh që asnjë prej anëtarëve të watch dog të mos ketë konflikt interesi me të përzgjedhurit.

Gjykatësit dhe prokurorët zënë një vend të konsiderueshëm në investigim, rreth 25 % të numrit të totalit ndërsa mes tyre gjykatësit kanë vnedin më të madh. Ky numër do të shtohet edhe më tej në pjesën e dytë të watch dog.

Deklaratat e pasurisë vazhdojnë të plotësohen me gabime, vecanërisht kjo vihet re tek zyrtarët e lartë dhe deputët , më pak vihet re tek jursitët dhe ministrat apo ish-ministrat. Ka mungesë kujdesi dhe zbatimi të ligjit nga inspektoriatet e ulëta të ngritura në institucione.

Ka gabime të rënda të cilat duhet të rishikoheshin nga zyrtarët ose t’u kërkohej shpjegime rreth këtyre gabimeve të rënda të cilat lënë të kuptohet qartë mundësia e abuzimit me pasuritë e vëna.

Nga deklaratat dhe verifikimi në terren konsiderohet konflikte të qarta interesi në disa raste. Më I shpeshti është kur zyrtari I lartë ka marrë një shtëpi nga Enti I Banesave dhe më pas ka përfituar një kredi shtetërore me interesa të ulëta si I pastrehë.

Ky është ëatc dog I dytë lidhur me verifikimin e pasurive të zyrtarëve që kur ka filluar implementimi I ligjit të deklarimit të pasurisë në vitin 2003. Kontrolli është bërë mbi deklaratat progresive pra për të gjitha deklaratat dhe ndryshimet e tyre përgjatë viteve 2003-2006 (për të gjithë ata që e kanë pasur këtë detyrim përgjatë tre viteve). Nga një analizë krahasuese mes dy invetigimeve konstatojmë se: është rritur serioziteti I deklarimeve, pra nuk ka nënvlerësim të deklarimit; është ulur niveli I gabimeve teknike por edhe I gabimeve të rënda; është rritur vlera e pasurisë së deklaruar, cfarë do të thotë se pasuria në përgjithësi është vënë në rrugë të ndershme, duke konsideruar faktin se ao nuk është fshehur; nuk janë shmangur konfliktet e interesit në krijimin e pronës përgjatë këtyre tre viteve; nuk janë deklaruar pasuri të padeklaruara dhe të konstatuara si të tilla gjatë viteve të mëparshme; nuk janë riparuar deklarime nën kosto të shtëpive apo pasurive të tjera; vijnë me të njëjtin ritëm fshehja e pasurisë në momentin e shitjeve dhe blerjeve.